

Exploring Coffee Secrets



**Инструкция по эксплуатации к
профессиональным кофемашинам
Dr.coffee Proxima F2H / F2Plus**

Содержание

1	Содержание	1
2	Ведение	4
2.1	Добро пожаловать	4
2.2	Об инструкции	4
2.3	Описание	4
3	Безопасность	6
3.1	Назначение	6
3.2	Инструкция по безопасности	6
3.2.1	Пользовательские риски	6
3.2.2	Безопасность кофемашины	8
3.2.3	Правила техники безопасности	10
4	Описание изделия	13
4.1	Изделие	13
4.2	Техническая информация	14
4.2.1	Производительность	14
4.2.2	Характеристики	14
4.3	Комплектация	15
5	Установка	15
5.1	Подготовка	15

Инструкция предназначена для моделей F2, F2-H, F2 Plus

Производитель имеет право без предварительного уведомления вносить изменения в изделие, которые не ухудшают его технические характеристики, а являются результатом работ по усовершенствованию его конструкции или технологии производства.

5. 1. 1	Установка.....	15
5. 1. 2	Окружающая среда.....	16
5. 1. 3	Электропитание.....	16
5. 1. 4	Качество воды.....	17
5. 1. 5	Рекомендации для молока.....	17
5. 2	Установка.....	18
5. 2. 1	Кофемашина.....	18
5. 2. 2	Контейнеры для зерна и ингредиентов.....	18
5. 3	Подключение.....	19
5. 3. 1	Установка шланга подачи воды.....	19
5. 3. 2	Установка шланга слива.....	19
5. 4	Электропитание.....	20
5. 4. 1	Подключение электропитания.....	20
6	Запуск кофемашины.....	21
6. 1	Заполнение.....	21
6. 1. 1	Заполнение контейнера для зерен.....	21
6. 1. 2	Заполнение контейнера для ингредиентов.....	21
6. 1. 3	Заполнение контейнера для воды.....	22
6. 1. 4	Шланг подачи молока.....	22
6. 2	Включение кофемашины.....	23
6. 3	Настройки по умолчанию.....	23
6. 4	Выключение.....	24
7	Приготовление напитков.....	25
7. 1	Кофе.....	26
7. 2	Молочные напитки.....	27
7. 3	Напитки с сухими ингредиентами.....	28

8	Очистка и обслуживание.....	29
8. 1	График очистки.....	29
8. 2	Ежедневная очистка.....	30
8. 2. 1	Промывка системы заваривания.....	30
8. 2. 2	Промывка молочной системы.....	31
8. 2. 3	Промывка системы сухих ингредиентов.....	32
8. 2. 4	Очистка системы вспенивания молока.....	33
8. 2. 5	Очистка миксера сухих ингредиентов.....	33
8. 2. 6	Очистка молочной трубки.....	34
8. 3	Обслуживание.....	35
8. 3. 1	Очистка системы заваривания.....	35
8. 3. 1. 1	Снятие заварочного блока.....	35
8. 3. 1. 2	Установка заварочного блока.....	36
8. 3. 1. 3	Очистка заварочного блока.....	36
8. 3. 2	Очистка системы заваривания.....	38
8. 3. 3	Очистка молочной системы.....	39
8. 3. 4	Очистка от накипи.....	39
8. 3. 5	Обслуживание одной кнопкой.....	40
9	Ответственность и гарантия.....	41
9. 1	Ответственность пользователя.....	41
10	Гарантия.....	41
10. 1	Внимание! Важная информация.....	42

2 Введение

2.1 Добро пожаловать

- Инструкция предоставляет Вам сведения, как эксплуатировать и чистить кофемашину.
- Мы не несём ответственности за утерю запчастей или повреждение аппарата, если Вы не соблюдали инструкцию по эксплуатации. Просьба использовать кофемашину согласно инструкции и сохранять инструкцию весь период пользования.

2.2. Об инструкции

- Данная инструкция предназначена для кофемашин Proxima и прилагается к оборудованию. Всегда храните инструкцию под рукой в месте использования кофемашины.
- Инструкция защищена авторским правом. Перепечатывание, перевод и перевыпуск инструкций требует письменного разрешения от правообладателя. Права сохраняются за импортером.

2.3 Описание

- Данная полностью автоматическая кофемашина может быть использована в точках общественного питания, офисах и прочих коммерческих предприятиях.

- В зависимости от состава оборудования, могут быть приготовлены следующие напитки: чёрный кофе, кофе с молоком и прочие кофейно-молочные и молочные напитки.
- Корпус состоит из алюминия и высококачественного пластика. Дизайн и комплектующие кофемашины необходимо изучить в требованиях к использованию кофемашины.
- НАССР правила гигиены.
- Правила предотвращения несчастных случаев в сфере электрической безопасности в коммерческой сфере.
- Машина имеет сенсорный экран для управления.
- Кофемашина предназначена для коммерческого использования.

3 Безопасность

Безопасность является одной из важнейших для нас задач. Во избежание несчастных случаев, строго следуйте приводимым инструкциям.

3.1 Назначение

Эта машина и все аксессуары предназначены для следующих режимов работы:

- Использование по назначению
- Самообслуживание
- С подключением к водопроводу или подачей воды из внешней емкости или подачей воды из внутреннего бака
- Установка внутри сухих помещений

Эта машина и все аксессуары не предназначены для следующих режимы работы:

- Помещения с высокой влажностью
- На открытом воздухе.

3.2 Инструкция по безопасности

3.2.1 Пользовательские риски

ВНИМАНИЕ! Вы можете получить травму, если инструкции не выполняются должным образом.

Пожалуйста, соблюдайте следующие пункты:

- Внимательно прочитайте инструкцию перед началом использования кофемашины.
- Не используйте кофемашину, если она не работает корректно или повреждена.
- Не допускается замена предохранителя.
- Запрещено прикасаться к элементам с высокой температурой.

- Это оборудование может использоваться детьми от 8 лет и старше, а также лицами с ограниченными физическими, сенсорными или умственными способностями или с меньшим уровнем опыта и знаний, когда они находятся под присмотром,
- Детям не разрешается играть с оборудованием. Уборка и использование разрешается только детям под присмотром взрослых.
- Неправильное использование этого устройства может привести к травме.



Пожалуйста, прочитайте следующие пункты:

- Существует опасность поражения током при прикосновении к токопроводящим частям.
- Соблюдайте соответствующие местные и региональные правила техники безопасности при работе с электроприборами.
- Подключение должно соответствовать правилам.
- Напряжение электропитания должно соответствовать данным на табличке расположенной на внутренней стороне левой дверцы кофемашины.
- Не прикасайтесь к токопроводящим частям.
- Во время очистки отключите кофемашину от источника питания
- Есть риск получить ожог напитками, держите руки подальше от выхода пара.
- Высокая температура на выходе пара и в системе заваривания. Промывайте заварочную систему только после охлаждения.
- Не засовывайте руки в контейнер для зерен, контейнер для сухих веществ и заварочную систему во время работы машины.



3.2.2 Безопасность кофемашины



Машина может вызвать загрязнения и повреждения, если она установлена неправильно.

Пожалуйста, соблюдайте следующие пункты:

- Если жесткость водопроводной воды, которая используется для работы кофемашины, более 5°dKH, пожалуйста установите фильтр, в противном случае кофемашина может быть повреждена.
- В случае работы кофемашины от водопровода, перед ее выключением или ее отключением от розетки, перекройте подачу воды.
- Пожалуйста, выключите питание без заливки воды, иначе устройство для нагрева воды будет повреждено.
- В случае подключения к водопроводу, должен быть установлен обратный клапан, на случай утечки воды через трещину трубки.
- Если кофемашина не использовалась более одной недели, перед началом работы необходимо провести очистку.
- Не допускайте воздействия на кофемашину плохой погоды.
- Устранение неисправностей должно проводиться авторизованными сервисными центрами дистрибьютера.
- Используйте оригинальные аксессуары и запасные части.
- Пожалуйста, свяжитесь с авторизованным сервисным центром дистрибьютера, чтобы произвести техническое обслуживание или ремонт.
- Запрещается мыть машину водой или паром.
- Контейнер для зерен предназначен только обжаренных кофейных зерен.
- При транспортировке кофемашины при температуре ниже 0 °C существует опасность повреждения замерзшей водой внутренних частей.
- Используйте только новый комплект трубок.

3.2.3 Правила техники безопасности

Вода:

Пожалуйста, соблюдайте следующие пункты:

- Только чистая вода.
- Минимальная карбонатная жесткость между 5 °dKH - 8.9 °fKH. PH уровень 6.5 - 7.
- Общая жесткость всегда должна быть выше карбонатной.
- Минимальная карбонатная жесткость между 5 °dKH - 8.9 °fKH. Содержание хлора должно быть меньше 100мг/л.
- PH уровень 6.5 - 7.

При подаче воды из внутреннего контейнера воды или внешней емкости, заменяйте воду на чистую каждый день.

Очищайте контейнер для воды перед заполнением.

Кофе:

Пожалуйста, соблюдайте следующие пункты:

- Наполняйте контейнер для кофе количеством для ежедневного использования.
- Немедленно закройте крышку контейнера для зерен. Храните кофе в сухом, прохладном месте.
- Используйте свежий кофе.
- Не используйте просроченный кофе.

Молоко:

Пожалуйста, соблюдайте следующие пункты:

- Не используйте парное молоко.
- Используйте только пастеризованное и термически обработанное молоко.
- Используйте гомогенизированное молоко.
- Используйте молоко с температурой 3-5°c.
- Очищайте емкость для молока перед использованием.
- Используйте свежее молоко.

Сухие ингредиенты:

Пожалуйста, соблюдайте следующие пункты:

- Убедитесь, что сухие ингредиенты, которые вы планируете использовать, подходят для кофемашин.
- Наполняйте контейнер для ингредиентов количеством для ежедневного использования
- Немедленно закройте крышку контейнера после наполнения.
- Храните ингредиенты в сухом, прохладном месте
- Не используйте просроченные ингредиенты.

4 Описание изделия

4. 1 Изделие (изображение модели F2 Plus)



4.2 Техническая информация

4.2.1 Производительность

Рекомендованное приготовление в день	300 чашек	
Максимальная производительность в час	одинарная порция	двойная порция
Espresso	156	210
Americano	120	150
Cappuccino	105	/
Горячая вода	30л.	

4.2.2 Характеристики

Внутренний контейнер для воды	4л.
Контейнер для зерен	1.2кг X 2
Контейнер для сухих ингредиентов (для модели F2 Plus)	≈1кг X 2
Контейнер для отходов	≈100 порций (из расчета 10гр. порция)
Напряжение / мощность	220-240V / 2900W
Допустимое давление водопровода	0.8-6bar
Габариты ШxГxВ	34x54x83 см
Вес нетто	45кг

4.3 Комплектация

Контейнер для зерен	2 шт	Шланг слива	1 шт
Контейнер для сухих ингредиентов (только для модели F2 Plus)	2 шт	Шланг подачи воды	1 шт
Кабель электропитания	1 шт	Ключ настройки помола	1 шт
Инструкция по эксплуатации	1 шт.		

5 Установка



Следующие шаги должны выполняться персоналом, уполномоченным производителем.

5.1 Подготовка

5.1.1 Установка

Пожалуйста, соблюдайте следующие пункты:

- Устанавливайте кофемашину на устойчивой и ровной поверхности.
- Вдали источников тепла.
- Расстояние между электророзеткой и местом установки должно быть менее 1 метра.

Место для обслуживания и эксплуатации:

- Оставьте достаточно места для обслуживания и эксплуатации.
- Задняя часть кофемашины должна находиться на расстоянии не менее 5см от стены. (Циркуляция воздуха).
- Соблюдайте местные правила приготовления пищи.

5. 1. 2 Окружающая среда

Пожалуйста, соблюдайте следующие пункты, иначе кофемашина будет повреждена:

- Допустимая температура в месте использования от +10°С до +40°С
- Максимальная влажность воздуха 80 %.
- Использование вне помещения запрещено.

5. 1. 3 Электропитание

- Электрическое подключение должно соответствовать местным нормам. Напряжение электросети должно соответствовать напряжению устройства.



ОПАСНОСТЬ!

Пожалуйста, соблюдайте следующие пункты:

Электрическое подключение должно соответствовать местным нормам. Напряжение электросети должно соответствовать напряжению устройства.

- В целях безопасности устройство должно быть подключено к автомату защиты от замыкания с заземлением на 30 мА.
- Не допускается эксплуатация кофемашины с поврежденным кабелем.
- Замена кабеля и вилки разрешена только авторизованным сервисным центром.
- Не используйте удлинители.
- Не допускайте прохождения кабеля через острые углы или его провисания. Не зажимайте кабель.
- Розетка должна быть легко доступна во время работы, чтобы вилка могла быть отключена в случае неисправности.

- Не вставляйте мокрую вилку в розетку.

5. 1. 4 Качество воды

Пожалуйста, соблюдайте следующие пункты:

- Вода должна быть чистой, а содержание хлора должно быть менее 100 мг / л.
- Не используйте минеральную воду.
- Минимальная карбонатная жесткость между 5 °dKH - 8.9 °fKH. PH уровень 6.5 - 7.
- Общая жесткость всегда должна быть выше карбонатной.
- Минимальная карбонатная жесткость между 5 °dKH - 8.9 °fKH. Содержание хлора должно быть меньше 100мг/л.
- PH уровень 6.5 - 7.
- Не допускается использование старых или бывших в употреблении трубок.
- Подключение к водопроводу в соответствии с инструкциями и местными правилами.
- Кофемашина должна быть подключена к трубке с краном перекрывающим подачу воды.
- При подключении к водопроводу используйте редуктор (установить на 0,3 МПа (3 Bar)).

5. 1. 5 Рекомендации для молока

Температура молока должна быть около 4-10°С

- Высота емкости с молоком или молочного бокса должна быть менее 260 мм
- Рекомендуется использовать оригинальные холодильники Dr.coffee Proxima

5.2 Установка

5.2.1 Кофемашина

- Откройте картонную коробку, достаньте кофемашину и части. Кофемашину и все вспомогательные устройства разрешается устанавливать и хранить только в защищенных от мороза местах.

5.2.2 Контейнеры для зерна и сухих ингредиентов

Шаг 1: Откройте дверцу с помощью ключа и потяните на себя до упора красный фиксатор.



Шаг 2: Установите емкость для зерен на место, как показано на рисунке ниже. Установите емкость для ингредиентов на место (только для: F2 Plus)



Шаг 3: Нажмите на фиксатор до упора и закройте дверцу на замок.



Установка контейнеров завершена.

5.3 Подключение

5.3.1 Установка шланга подачи воды

Шаг 1: Подсоедините шланг к кофемашине



Шаг 2: Подключите свободный конец шланга к водопроводу или опустите в емкость с водой.



Установка шланга подачи воды завершена.

5.3.2 Установка шланга слива

Шаг 1: насадите шланг слива на штуцер на задней панели кофемашины, а затем зафиксируйте с помощью хомута.



Шаг 2: Установите свободный конец шланга слива в канализационный слив (или емкость для слива отходов).



Установка шланга слива завершена.

5.4 Электропитание

- Напряжение электросети должно соответствовать напряжению устройства.
- Для подключения с помощью сетевой вилки розетка должна быть легко доступной во время работы, чтобы вилка могла быть отключена в случае неисправности.
- Из-за высокой нагрузки требуется отдельная розетка для кофемашины

5.4.1 Подключение электропитания

Шаг 1: Подключите шнур к кофемашине



Шаг 2: Подключите вилку в розетку.



Подключение электропитания завершено.

6 Запуск кофемашины

Следующие шаги должны выполняться персоналом, уполномоченным производителем.

6.1 Заполнение

6.1.1 Заполнение контейнеров для зерен

- Откройте крышку, засыпьте кофейные зерна в емкость, затем установите крышку.



Заполнение контейнера для зерен завершено.

6.1.2 Заполнение контейнеров для ингредиентов Только для модели F2 Plus

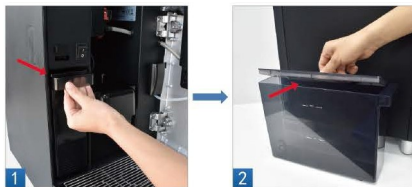
- Откройте крышку, засыпьте ингредиенты в емкость, затем установите крышку.



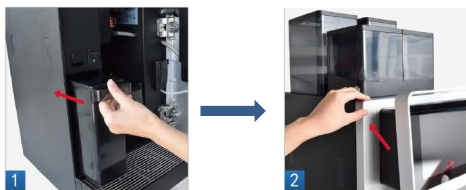
Заполнение контейнеров для ингредиентов завершено.

6. 1. 3 Заполнение контейнера для воды

Шаг 1: Откройте дверцу, извлеките контейнер для воды и наполните его чистой питьевой водой.



Шаг 2: Установите контейнер на место и закройте дверцу.



Заполнение контейнера для воды завершено.

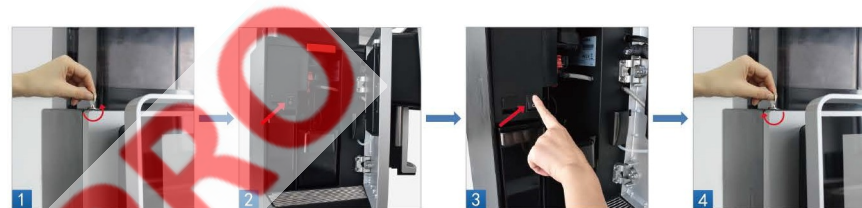
6. 1. 4 Шланг подачи молока

- Подключите шланг подачи молока к холодильнику, опустите в емкость с молоком.



6. 2 Включение кофемашины

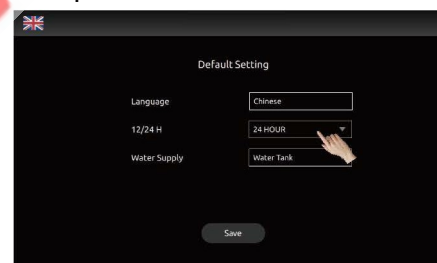
- Откройте дверь, нажмите кнопку питания, затем закройте дверь и закройте замок.



Включение питания завершено.

6. 3 Настройки по умолчанию.

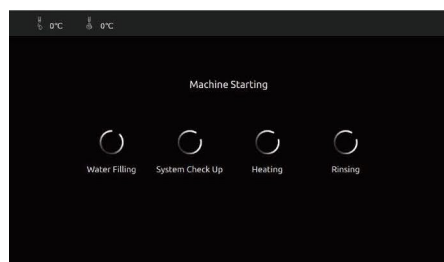
Шаг 1: При включении выберете необходимые начальные настройки



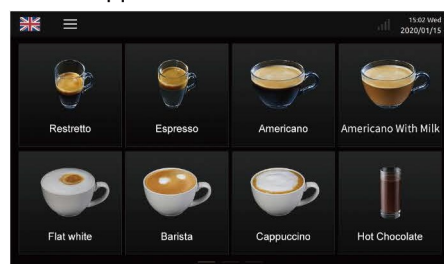
Шаг 2: Нажмите «сохранить» для перехода к следующему шагу.



Шаг 3: Запуск.....



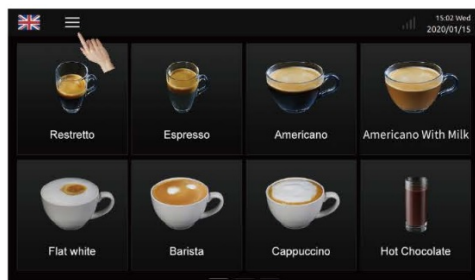
Шаг 4: Включение завершено, кофемашина готова для использования.



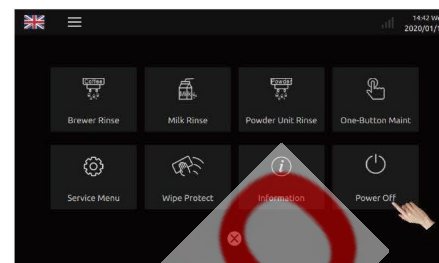
Предварительная настройка завершена.

6.4 Выключение

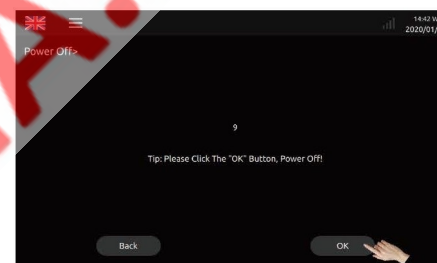
Шаг 1: Нажмите на значок меню



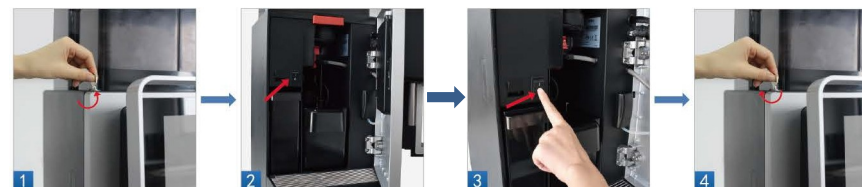
Шаг 2: Нажмите «Выключение»



Шаг 3: На экране появятся всплывающие подсказки. Если вы хотите выключить кофемашину, нажмите «Да», машина перейдет в режим выключения, нажмите «Нет», чтобы отменить эту операцию. Чтобы вывести кофемашину из спящего режима, нажмите на экран более 3 секунд.



Шаг 4: После выключения, откройте дверцу и нажмите выключатель электропитания, чтобы полностью отключить питание.



Выключение завершено.

7 Приготовление напитков

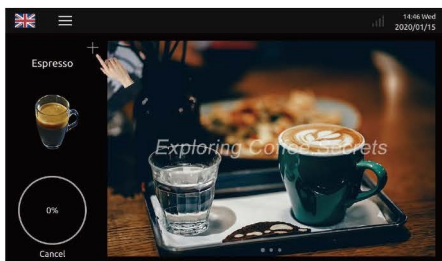
7.1 Кофе

Пример: приготовим порцию Espresso.

Шаг 1: Нажмите значок "Espresso", начнется приготовление.



Шаг 2 : Во время приготовления нажмите "+" на дисплее, откроется меню приготовления напитка.



Шаг 3: Изменяйте настройки напитка нажимая "-" или "+" (изменение настроек во время приготовления может быть отключено)



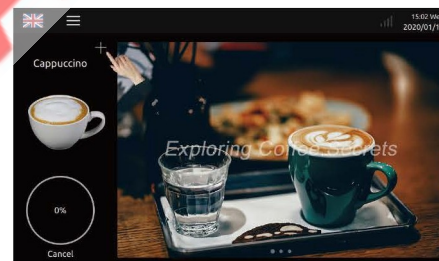
7.2 Молочные напитки

Пример: приготовим порцию Cappuccino.

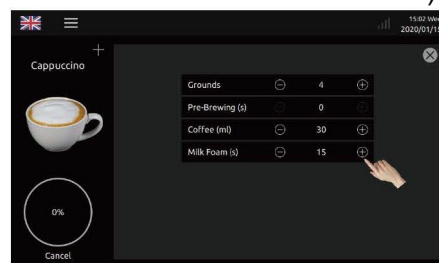
Шаг 1: Нажмите значок Cappuccino", начнется приготовление.



Шаг 2 : Во время приготовления нажмите "+" на дисплее, откроется меню приготовления напитка.



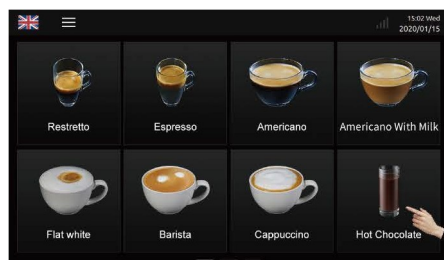
Шаг 3: Изменяйте настройки напитка нажимая "-" или "+" (изменение настроек во время приготовления может быть отключено)



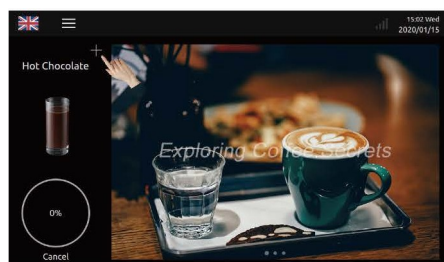
7.3 Напитки с сухими ингредиентами (только для модели F2 Plus)

- Пример: Приготовим порцию горячего шоколада.

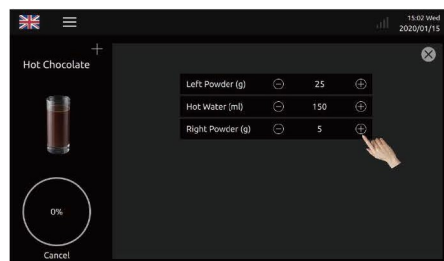
Шаг 1: Нажмите значок «Горячий шоколад».



Шаг 2 Во время приготовления нажмите "+" на дисплее, откроется меню приготовления напитка.



Step 3: Изменяйте настройки напитка нажимая "-" или "+"
(изменение настроек во время приготовления может быть отключено)



8 Очистка и обслуживание

8.1 График очистки

ГРАФИК ОЧИСТКИ							
	Ежедневно	Еженедельно	По запросу	По уведомлению	По предупреждению		
Автоматическая промывка и очистка	●					Промывка системы заваривания	Стр.37
	●					Промывка молочной системы	Стр.38
	●					Промывка системы сухих ингредиентов	
	●		●			Очистка одной кнопки	
	●			●	●	Очистка системы заваривания	Стр.42
Ручная очистка	●			●	●	Очистка молочной системы	Стр.43
			●			Шланг подачи молока	
			●	●		Холодильник	
		●				Контейнер для кофе	
		●	●			Контейнер для сухих ингредиентов	
	●		●	●	●	Промывка системы сухих ингредиентов	
	●		●			Контейнер отходов	
	●		●			Поддон	
	●		●	●		Система смешивания ингредиентов	Стр.39
	●		●			Контейнер воды	
			●	●	Очистка от накипи	Стр.43	
		●			Фильтр водопроводной воды		
Расшифровка							
Ежедневно	Очистка не реже одного раза в день						
Еженедельно	Очистка не реже одного раза в неделю						
По запросу	В случае загрязнения						
По уведомлению	Очистка в случае появления уведомления на дисплее						
По предупреждению	После того, как кофемашина выдаст уведомление, необходимо провести очистку строгом соответствии с требованиями, чтобы избежать повреждения машины.						
Техническое обслуживание в авторизованном сервисном центре	Каждые 6 месяцев или каждые 10 000 порций.						

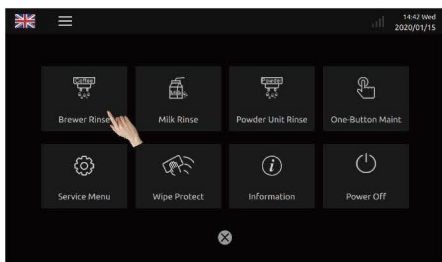
8.2 Ежедневная очистка

8.2.1 Промывка системы заваривания

Шаг 1: Нажмите значок меню на дисплее.



Шаг 2: Нажмите соответствующий значок промывки.



Шаг 3: Следуйте инструкции на дисплее кофемашины.



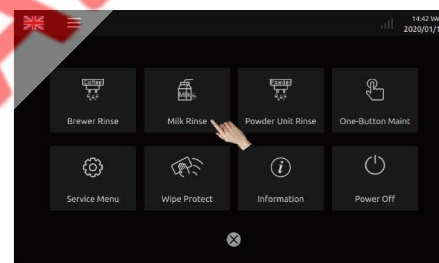
После проведения промывки, кофемашина самостоятельно вернется к основному меню.

8.2.2 Промывка молочной системы

Шаг 1: Нажмите значок меню на дисплее.



Шаг 2: Нажмите соответствующий значок промывки.



Шаг 3: Следуйте инструкции на дисплее кофемашины.



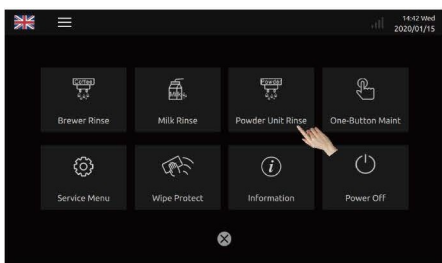
После проведения промывки, кофемашина самостоятельно вернется к основному меню.

8. 2. 3 Промывка системы сухих ингредиентов (только для модели F2 Plus)

Шаг 1: Нажмите значок меню на дисплее.



Шаг 2: Нажмите соответствующий значок промывки.



Шаг 3: Следуйте инструкции на дисплее кофемашины.



После проведения промывки, кофемашина самостоятельно вернется к основному меню.

8. 2. 4 Очистка устройства вспенивания молока

Шаг 1: Нажмите кнопки на обеих сторонах устройства, потяните вниз и выньте устройство.



Шаг 2: Вытащите соединение и силиконовую деталь из устройства, промойте их водой. Затем установите обратно.



Очистка устройства вспенивания молока завершена.

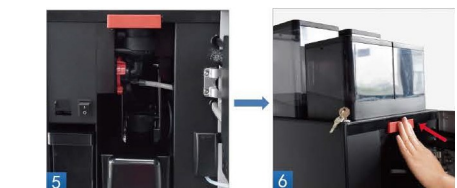
8. 2. 5 Очистка миксера сухих ингредиентов (только для модели F2 Plus)

Шаг 1: Отключите шланг от миксера и поверните фиксатор против часовой стрелки, чтобы отключить смеситель.





Шаг 2: Поместите промытый и высушенный миксер обратно в машину, поверните фиксатор по часовой стрелке и закройте дверцу резервуара для воды.



Очистка миксера сухих ингредиентов завершена.

8. 2. 6 Отключение и очистка молочной трубки

Шаг 1: Снимите крышку пережимного клапана по направлению стрелки, отсоедините синюю молочную трубку и очистите ее.



Шаг 2: Установите молочную трубку на место.



Очистка молочной трубки завершена.

8. 3 Обслуживание

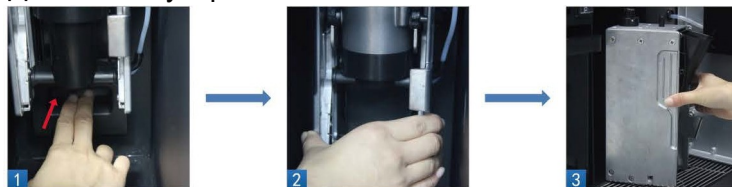
8. 3. 1 Очистка заварочного узла

8. 3. 1. 1 Снятие заварочного узла

Шаг 1: Откройте дверцу и извлеките контейнер для отходов.



Шаг 2: Надавите и потяните фиксатор вниз. Достаньте устройство.



8. 3. 1. 2 Установка заварочного узла

Шаг 1: Установите устройство на фиксатор.

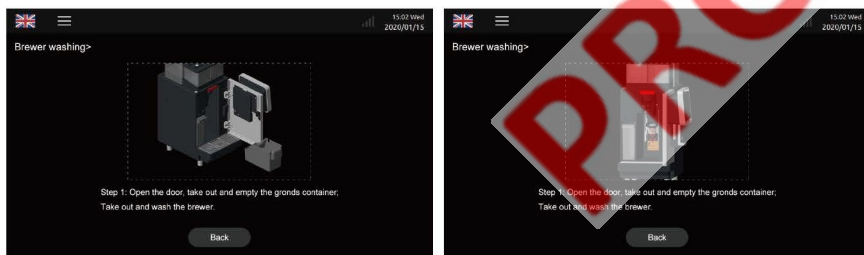


Шаг 2: Переведите фиксатор в верхнее положение, до фиксации устройства. Затем установите контейнер для отходов.

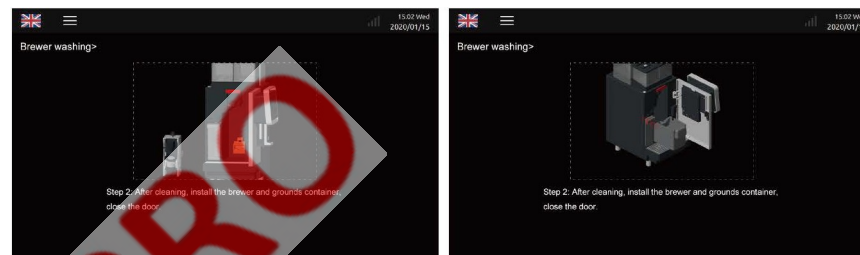


8. 3. 1. 3 Очистка заварочного узла

Шаг 1: Откройте дверцу, извлеките и очистите контейнер для отходов; извлеките и промойте заварочное устройство.



Шаг 2: После очистки установите заварочное устройство и контейнер для отходов на место.



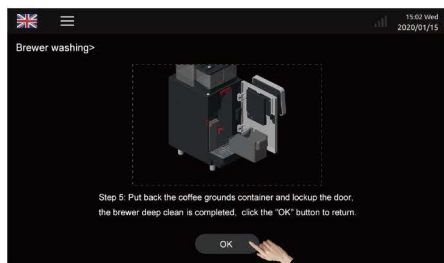
Шаг 3: На дисплее появится уведомление о промывке, дождитесь ее окончания...



Шаг 4: Откройте дверцу, извлеките и очистите контейнер для отходов.



Шаг 5: Установите контейнер для отходов и закройте дверцу, нажмите **"OK"** для завершения.



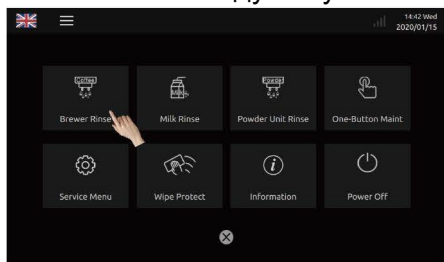
кофемашина самостоятельно вернется к основному меню.

8. 3. 2 Очистка системы заваривания

Шаг 1: Нажмите значок меню



Шаг 2: Нажмите на значок промывки устройства заваривания более 3 секунд для запуска полной очистки устройства. Затем следуйте указаниям на дисплее.

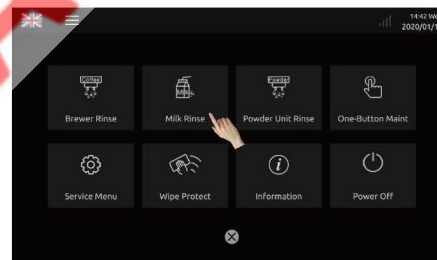


8. 3. 3 Очистка молочной системы

Шаг 1: Нажмите значок меню



Нажмите на значок промывки молочной системы более 3 секунд для запуска полной очистки устройства. Затем следуйте указаниям на дисплее.

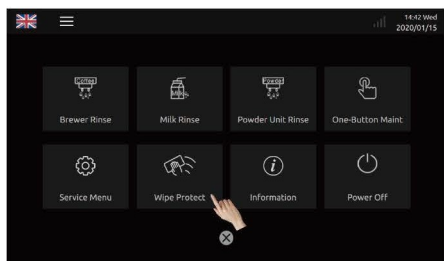


8. 3. 4 Очистка от накипи

Шаг 1: Нажмите значок меню



Шаг 2: Нажмите на значок более 3 секунд для запуска цикла очистки от накипи. Затем следуйте указаниям на дисплее.

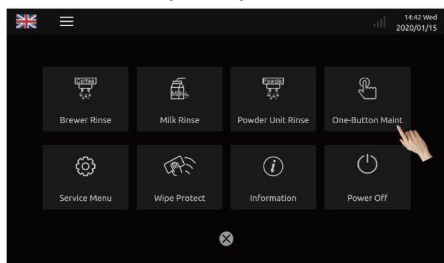


8.3.5 Обслуживание одной кнопкой

Шаг 1: Нажмите значок меню



Нажмите на значок.
Затем следуйте указаниям на дисплее.



9 Ответственность и гарантия

9.1 Ответственность пользователя

- Ремонт и техническое обслуживание разрешается проводить только авторизованным сервисным центрам уполномоченным дистрибьютором.
- Ремонт элементов безопасности, таких как предохранительный клапан, предохранительный термостат и т.п. не допускается. Все компоненты необходимо заменить.
- Все эти меры разрешается выполнять только авторизованным сервисным центрам уполномоченным дистрибьютором.

9.2 Гарантия

Поставщик и изготовитель не несут гарантийные обязательства и ответственность за любую физическую травму или потерю имущества, вызванные следующими причинами:

- Несоблюдение правил эксплуатации.
- Неправильная установка и эксплуатация.
- Несоблюдение интервала технического обслуживания.
- Работа кофемашины при повреждении предохранительного устройства.
- Неправильной установке.
- Если изделие имеет следы попыток неквалифицированного ремонта.
- Несоблюдение регламента Технического Обслуживания, указанного в гарантийном талоне.

- Использование не оригинальных запасных частей или аксессуаров.
- Механические повреждения кофемашины.
- Эксплуатация неисправной кофемашины.
- Нарушение гарантийной пломбы, этикетки или маркировки.
- Если обнаружены повреждения, вызванные попаданием внутрь изделия посторонних предметов, веществ, жидкостей, насекомых, грызунов и т.п.
- Если дефект вызван действием непреодолимых сил, несчастными случаями, умышленными или неосторожными действиями пользователя или третьих лиц.
- Если изделие использовалась в целях, не соответствующих его прямому назначению.
- Гарантийные обязательства сохраняются в случае своевременного прохождения Технического Обслуживания в Авторизованных сервисных центрах.

10 Внимание! Важная информация

- Не допускается попадание воды в контейнер для кофе и контейнер для ингредиентов.
- Не открывайте дверцу, не вынимайте контейнер для отходов, поддон, контейнер для воды, контейнер для ингредиентов и любые другие части во время работы кофемашины.
- Контейнер для воды предназначен только для холодной чистой воды. Использование горячей или ледяной воды не допускается.
- Не используйте ароматизированный кофе для приготовления напитков, это может привести к повреждению кофемолки.
- Не прикасайтесь к диспенсеру во время приготовления напитков.
- Использование щеток и агрессивных чистящих средств запрещено. Для очистки поверхности кофемашины используйте мягкую ткань.
- Наполняйте контейнеры воды и ингредиентов до отметки MAX..
- Не выключайте питание, когда кофемашина готовит напитки, выполняет самотестирование или очистку.
- Отрегулируйте высоту диспенсера по высоте чашек.
- Выключите питание, выполнив правильные действия: нажмите кнопку «Выключить питание» на дисплее, машина промоется автоматически. После завершения промывки, дисплей выключится. Затем отключите питание кнопкой ВКЛ/ВЫКЛ расположенной сзади кофемашины.
- Не используйте кофемашину в случае прекращения подачи воды в водопроводе (для машин подключенных к водопроводу).